

Дафина ГЕРАСИМОВСКА

УДК: 904:|728.8:696.14(497.7)"02/02"

## ТЕРМАЛНИТЕ КОМПЛЕКСИ ВО РИМСКИТЕ СТАЊБЕНИ ОБЈЕКТИ

### *Кратка содржина*

*Текстот укажува на важната улога што ја имале бањите во римскиот свет. Покрај јавните бањи особено биле значајни и бањите што претставувале составен дел од римските градски куќи и вили, а посебно бањите во составот на приградските и рустичните вили. Освен нивната улога во одржување на хигиената, бањите претставувале и место за релаксација, дружење и истакнување на општествената моќ на благородништвото. Оформени по углед на грчките палајстри, тие се претвориле во обележје на римската архитектура и римскиот начин на живеење. Новите конструктивни елементи, куполите и хипокаусниот систем за загревање се неразделно врзани за римската архитектура и култура.*

*Во римските градови во Р. Македонија, како на пример во Стоби, Скупи, Хераклеја, освен јавните бањи се сретнуваат и куќи што во својот состав ги вклучувале и бањите. Бањите се составен дел и од повеќето приградски и рустични вили распространети низ територијата на Р. Македонија.*

### **Клучни зборови: БАЊИ, ТЕРМИ, КУЌИ, ВИЛИ, РИМСКИ.**

Секојдневниот живот на Римјаните бил посветен на религијата, стопанството, општествените активности и рекреацијата. Во рамките на рекреативните објекти во римскиот свет посебно место добиле бањите. Тие претставуваат едни од врвните достигнувања во развитокот на римската архитектура не само заради својата атрактивност туку и заради нивното општествено значење. Нивното оформување настанало по углед на грчките палајстри, а како постојана јавна институција биле востановени од Римјаните. Картагинците, два или три века пред да бидат покорени од Римјаните, граделе бањи што биле копија на грчките палајстри. Со асимилирање на сознанијата од грчките палајстри била создадена една нова римска форма на бања. Не се знае многу за бањите од републиканскиот период, но се чини дека идејата за јавни бањи била разработена најпрвин во Кампанија во времето на Сула (138-78 г.ст.е.). Од некогашните само неколку тесни кабини за миење на момчињата и мажите по телесните вежби во палајстрите, се развиле римските бањи најпрвин со споредна улога, а постепено со внесувањето

на промени и дополнувања се претвориле во објекти коишто сè помалку служеле за рекреација на атлетите. Иако се чини дека бањите постоеле за јавноста од крајот на 3 век ст.е., како јавни објекти тие не биле воведени сè до пред крајот на Републиката. Потполниот развиток на бањите настанал после времето на Август (27г.ст.е.-14г.н.е.). Во приватните бањи влезот се наплатувал. За време на Републиката бањите биле отворени само дење додека во царскиот период тие биле достапни и во ноќните часови. Најстарите сочувани јавни бањи се Стабијските терми во Помпеи. За време на Август, околу 1000 мали бањи биле изградени на државна сметка. Некогашните едноставни места за капење до крајот на републиканскиот период, изменети станале општествена нужност. Овие први јавни бањи претставувале трка за профит, а во 33г.ст.е. великодушниот Агрипа ја овозможил слободната употреба на бањите, без наплата, изградувајќи ги првите јавни бањи, терми во Рим како дополнување на вежбалиштето на Марсовото Поле. Нивниот број се зголемил во 1 век н.е.

Раскошни градски бањи се сретнуваат во повеќето римски градови во сите провинции, а со својот раскош посебно впечатливи се бањите во Северна Африка, како на пример во Лептис Магна<sup>1</sup>, Кирене, Тимгад. До крајот на 4 век во Рим имало 11 огромни, симетрично испланирани империјални бањи и повеќе од 8 000 помали бањи, Тимгад имал 14, Атина најмалку 20 бањи, а Константинопол 10. Големиот број на бањи ги потенцира потребите на Римјаните и пасијата кон нив.<sup>2</sup> Грижата за јавните бањи во провинциите била обврска на магистратите или водечките личности. Помалите бањи *balneum* или *balaneion* биле побројни и обично биле во приватна сопственост. Лековитите, топли бањи и големите јавни бањи, подигнати од државните службеници, се нарекувале терми (*thermae*).

Како дел од изразувањето на помпезноста во Империјата преку архитектурата, бањите станале еден вид световни храмови, блиски до срцето на секојдневниот живот. Тие биле широко распространети низ градовите, а мали јавни бањи биле градени и во селата. Овие објекти, како репрезенти на политичкиот и социјалниот ред на Империјата, биле декорирани со мермерни плати и подови, скулптури, мозаици. Во својата суштина бањите биле повеќеенаменски социјални центри, места за средби.<sup>3</sup> Тие претставувале витални елементи на римскиот урбанизам. Во секој град бањите ги соединувале луѓето, стремејќи се во општествена смисла кон обединување на регионите и културите. Локалното благородништво преку нив можело да го покаже своето богатство и моќ. Римска-

<sup>1</sup> Di Vita-Evrard 1999, 95-96.

<sup>2</sup> MacDonald 1986, 210

<sup>3</sup> MacDonald 1986, 218.

та технологија обезбедувала обилен квантитет на вода за хигиенски цели и за задоволување на потребите на бањите во рамките на водењето грижа за општествените врски. Луѓето и од исток и од запад ја прифатиле оваа мода такашто бањите станале екстремно популарни, а од почетокот на 2 век н.е. големите провинциски градови се натпреварувале во подигањето на што е можно полуксузни бањи. Бањите рано станале симбол на империјалниот статус во пошироката римска заедница и гранични белези во историјата на архитектурата.

Покрај јавните бањи, што имале важна улога во животот на Римјаните како место за собирање на друштвото, во текот на царскиот период тие станале и битен елемент на повеќето приватни куќи. Во почетокот бањските простории биле врзани само за навиката на капење заради одржување на хигиената и здравјето, а во куќите не постоеле посебни простории за таа намена туку биле користени малите простории во близина на кујните. Хеленистичките влијанија довеле до оформување на неколку простории, наменети за капење и снабдени со потребните елементи како кади и садови за вода. За оформување на бањски комплекс неопходно било доброто снабдување со вода, загревањето, присуството на соблекувални, најмалку 3 кади или базени, за студена, млака и топла вода. Кон нив речиси секогаш биле вклучени и латрините. Заради својот карактер тие во почетокот биле без прозорци, а топлина добивале од кујната во чијашто близина биле лоцирани. Постепено бањите станувале се поголеми, поразвиени и пораскошни. Во Помпеи, на пример, ексклузивни бањски комплекси биле пронајдени во четири големи куќи, меѓу кои се и *Куќата на Фаунот*, *Куќата на лавиринти* и *Вилата на Диомед*.

Стеснетиот градски простор, непостојењето на дотур на вода во оделни делови од градовите како и постојаната достапност на јавните бањи за граѓаните, не наложувале градење на раскошни бањски простории во секоја куќа.

Во почетокот сместени во приземјето на инсулите, наменети за издавање, покрај таберните, тие постепено станале елемент на комфор. Приватните бањи во составот на самите куќи, станале место во коешто привилегираните групи на луѓе можеле да го поминат крајот на попладнето. На тој начин, припадниците на елитата, отргнувајќи се од јавните бањи, се обиделе да го свртат вниманието на другите кон себе, да пренесат дел од општествената улога на јавните бањи (*thermae*) во своите домови. Со тоа тие ја потврдувале својата моќ и положба во општеството.

Бањите се јавуваат со различна големина, различни планови и различен изглед. Просторот којшто им бил на располагање на архитектите за градење на станбените објекти и бањите како дел од нив, и нивната популарност им дале

на архитектите посебни можности, а нивната имагинација ги водела кон создавање на многу оригинално компонирани бањски комплекси.

Секоја од просториите во поголемите бањски комплекси имала определена функција како соблекувална (*apodyterium*), просторија со млека вода (*tepidarium*), просторија со топла вода (*caldarium*) и просторија со студена вода (*frigidarium*). Просториите биле богато декорирани и обезбедени со хипокаустен систем за загревање со ложиште (*praefurnium*). Ваквиот начин на подно загревање се појавил како иновација околу крајот на 2. и почетокот на 1 век ст.е.<sup>4</sup> Со помош на овој систем со двоен под, подржуван од столпчиња (*suspensurae*), и струењето на топлиот воздух, биле загревани и приватните куќи и јавните бањи. Суспензурите биле изведени од правоаголни или кружни тули. Во текот на 1 век н.е. во употреба биле воведени и глинените цевки, тубули (*tubuli*), сместени во сидовите, а низ нив исто така струел топол воздух. На тој начин, со подното и сидно затоплување, бањските простории биле одлично загреани. Тие биле лоцирани во пристапните агли на куќите и така биле лесно достапни за ограничениот број на пријатели. Отворите веќе не биле избегнувани туку напротив во одделни простории им било допуштено на сончевите зраци да продираат, а притоа посетителите можеле да добијат убава боја на кожата. Збогатени со градини богати со зеленило, базени за пливање, а понекогаш и со библиотеки, тие биле одлично место за поминување на попладневниот период сè до почетокот на вечерните гозби.

Со нив, покрај хипокаустниот систем за загревање, била воведена и употребата на заоблени и куполни сводови. Уште во 1 век ст.е., одредени бањски простории биле скромно засводени со хемисферични покриви, а во времето на Флавијците куполите однадеж станале големи покривни конструкции. Се чини дека во времето на доцната Република, куполите во бањите биле единствените форми на сидан свод. Првата голема градба со пространа купола се споменатите Агрипини терми во Рим од 25-19 г.ст.е.<sup>5</sup>

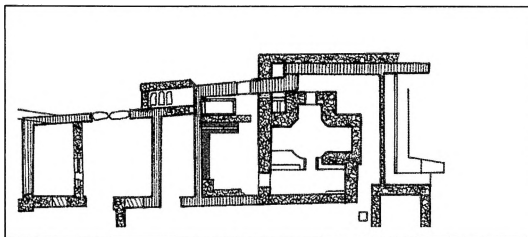
Бањите се едни од јасните показатели за позитивниот римски однос кон здравјето. Одржувањето на чистотата било полесно да се постигне на јавните места додека во приватните живеалишта на градската сиромаштија тоа било речиси невозможно.

Во градските куќи на просторот на Р.Македонија, бањските комплекси се присутни во *Куќата на Перистерија* и т.н. *Коцкарница* во Стоби како и во

<sup>4</sup> Adam 2003, 265; називот има грчки корени иако Римјаните конструкцијата на овој систем му ја припишуваат на Сергиј Орат, современик на Сула. Подното греене се сретнува уште во 300 г.ст.е. во бањите го Гортис, Олимпија и Сиракуза.

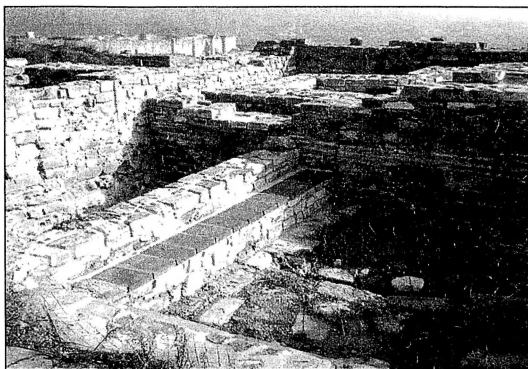
<sup>5</sup> Adam 2003, 186.

градските вили во Скупи и Хераклеја. Во куќите на Партениј и Полихарм во Стоби се констатирани латрини и други мали простории, коишто најверојатно служеле за одржување на личната хигиена, меѓутоа со сигурност не би можеле да се идентификуваат одделни бањски комплекси. Впрочем јавните бањи биле сосема блиску и попладневните дружења на граѓаните и релаксирањето можеле да се реализираат таму.



СЛ.1 СТОБИ, БАЊСКИ КОМПЛЕКС ВО КУЌАТА НА ПЕРИСТЕРИЈА,  
ОСНОВА, 4. - ДОЦЕН 5 ВЕК.

1. Бањскиот комплекс во *Куќата на Перистерија* бил сместен во нејзиниот источен агол.<sup>6</sup> Просториите биле во повеќе наврати обновувани што значи дека бањата била употребувана во еден подолг временски период. Првата од двете главни фази била на пониско ниво и имала различен распоред на просториите.<sup>7</sup> Комплексот се состоел од соблекувална, студена просторија, топла просторија и врела просторија (сл.1, 2). За загревање бил користен хипокаустниот систем, од којшто е сочувано ложиштето, а остатоци од хипокаустите во тепидаријот и калдаријот не се сочувани.

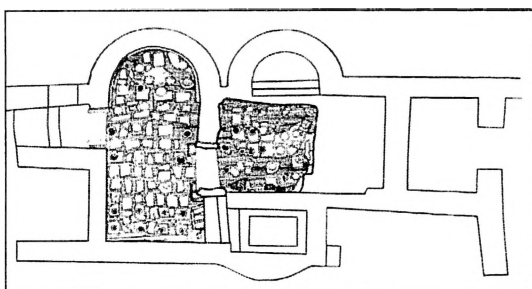


СЛ.2 СТОБИ, ДЕЛ ОД БАЊСКИОТ КОМПЛЕКС  
ВО КУЌАТА НА ПЕРИСТЕРИЈА  
(ФОТО Д.ГЕРАСИМОВСКА).

<sup>6</sup> Герасимовска 1996, 69-71.

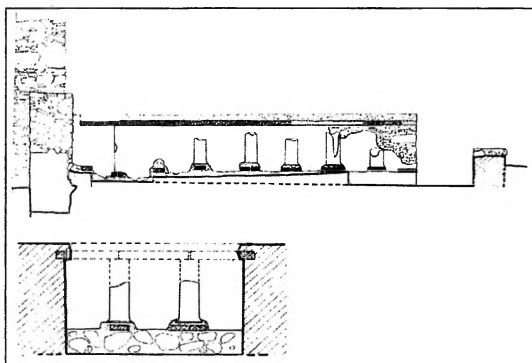
<sup>7</sup> Sokolovska 1975, 139.

2. Источно од псевдоперистилот на т.н. *Коцкарница* се наоѓал бањскиот комплекс (сл.3). Тој се состоел од неколку простории со базенчиња и кади со полукружна и четириаголна форма.<sup>8</sup> Загревањето било со помош на хипокаустите, а во низата од простории се наоѓала и латрина.



СЛ.3 СТОБИ, ДЕЛ ОД БАЊСКИОТ КОМПЛЕКС ВО Т.Н. КОЦКАРНИЦА, ОСНОВА, 3.-6 ВЕК.

3. Откопаниот дел од *градската вила* во Скупи всушност претставува дел од нејзиниот бањски комплекс. Него го сочинуваат неколкуте простории, тепидариј, калдариј и праефурниј, сместени во с/з дел од вилата, обезбедени со хипокаустен систем за загревање (сл.4). Бањскиот комплекс бил подигнат над постар објект што се протегал под источниот дел од куќата.<sup>9</sup>



СЛ.4 СКУПИ, ХИПОКАУСТЕН СИСТЕМ ВО БАЊСКИОТ КОМПЛЕКС НА ГРАДСКАТА ВИЛА, ПРЕСЕК, 3.-4 ВЕК (СПОРЕД Д.КОРАЧЕВИЌ).

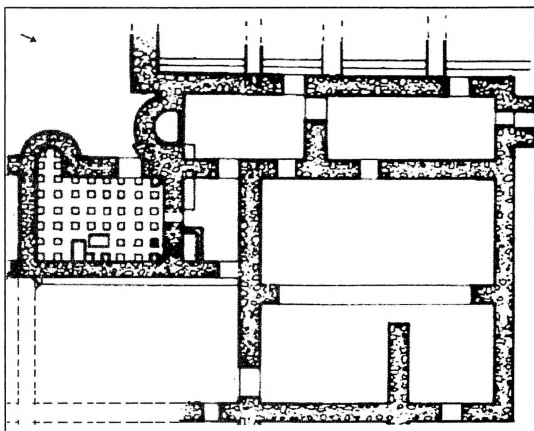
4. Раскошната *градска вила* кај „Авторемонт“ во Хераклеја во својот состав исто така вклучувала бањски простории. Од нив се пронајдени остатоци од заоблени сидови, веројатно од базените, како и остатоци од хипокаустите наменети за загревање и од употребениот водоотпорен малтер.

<sup>8</sup> Георгиев 2007, 156.

<sup>9</sup> Корачевиќ 2002, 86-93.

Куќите коишто не биле премногу стеснети во градскиот простор, како на пример приградските вили кај с.Бардовци, во предградието на Скупи, и Л'скач во предградието на Баргала, како и вилата кај некогашната „Железарница“ во Скопје, поседувале бањски комплекси со повеќе елементи и посебни специјализирани простории.

5. Во предградието на Скупи, кај с. Бардовци во 1928 година биле откопани делови од бањскиот комплекс на една приградска вила, а заради тоа таа била именувана како бања.<sup>10</sup> Откопаните простории што биле во функција на бањскиот комплекс говорат за раскошот на објектот. Бањскиот комплекс бил организиран околу внатрешниот двор кон којшто широко се отварале две екседри. Главниот влез се наоѓал на с/з страна од објектот, а еден спореден влез водел низ едната екседра (сл.5). Бањата поседувала простории со студена, млака и топла вода и хипокаусти со ложиште.



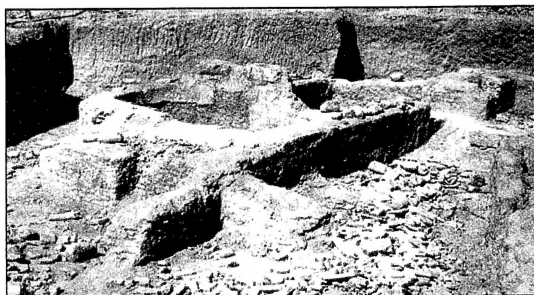
СЛ.5 СКОПЈЕ, БАЊСКИ КОМПЛЕКС ВО ПРИГРАДСКАТА ВИЛА  
КАЈ С. БАРДОВЦИ, ОСНОВА, 4 ВЕК (СПОРЕД К. ТРУХЕЛКА).

6. Приградската вила кај Л'скач не е доволно истражена. Првичните истражувања покрај просториите за живеење и работење, изнеле на виделина и остатоци од мал хипокаустен систем за загревање со ложиште којшто им припаѓал на бањските простории.

7. На почетокот на шеесетите години од 20 век на локалитетот Рокомија, кај некогашната „Железарница“ во Скопје биле откопани остатоци од римска вила со бањски комплекс. Објектот бил именуван како римски терми, заради карактерот на откопаните простории. Меѓу останатите простории била откопана и просторија со апсида (сл.6) што и припаѓала на бањата со сочувани четири

<sup>10</sup> Трухелка 1929, 78-80.

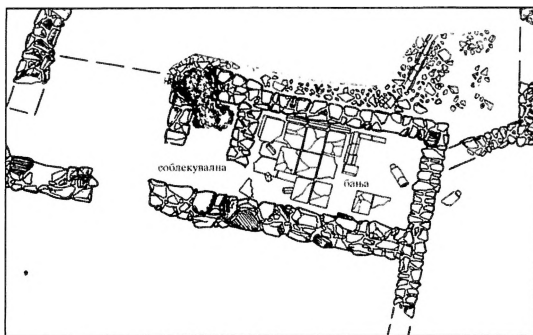
столпчиња, суспензури, од хипокаустниот систем и водоводни керамички цевки.<sup>11</sup>



СЛ.6 СКОПЈЕ, ДЕЛ ОД БАЊСКИОТ КОМПЛЕКС ВО ВИЛАТА ПОД ПОРАНЕШНАТА „ЖЕЛЕЗАРНИЦА“ (ОД ДОКУМЕНТАЦИЈАТА НА РЗЗСК).

Кон крајот на републиканскиот период, бањите станале составен дел и на римските рустични, псевдоурбани вили каде што не постоел проблемот на тесен простор. Сите уреди постоеле и во приватните бањи посебно во летните вили веројатно уште во 2 век ст.е. Бањските комплекси се дел од раноримската рустична вила на Разбиеница кај с.Ресава во Тиквеш, доцноримските вили кај Козлук, Охрид, Пештерица кај с.Ореовец, Прилепско, Мишевска воденица кај Св.Николе, Долги Грм кај Тетово, вилите кај Претор, Отешево и други.

8. На с/и страна од *рустичната вила* на Разбиеница (1.- 3 век) кај с.Ресава во Тиквеш се наоѓа низа од простории меѓу кои се и бањските простории (сл.7). Бањата била неопходна за одржување на хигиената на жителите на вилата. Таа се состоела од мала соблекувална со засводено ложиште и уште една просторија со када и хипокаустен систем за затоплување.<sup>12</sup>



СЛ.7 РАЗБИЕНИЦА, С.РЕСАВА, БАЊСКИ КОМПЛЕКС ВО РУСТИЧНАТА ВИЛА, ОСНОВА, 1.- СРЕДИНА НА ЗВЕК (СПОРЕД И.МИКУЛЧИК).

<sup>11</sup> Герасимовска 1996, 129-130.

<sup>12</sup> Микулчиќ 1971, 274-275.

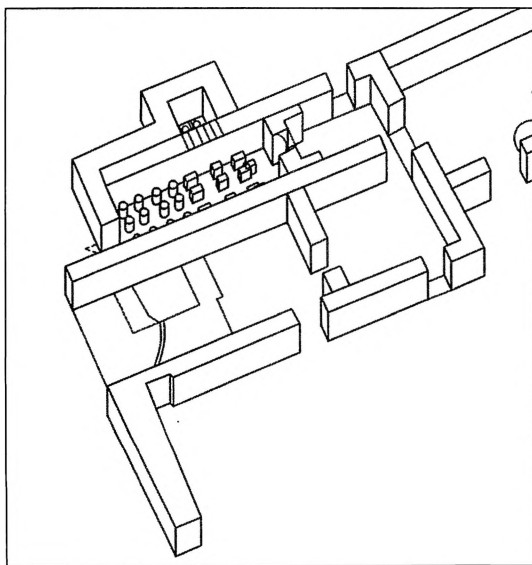




СЛ.8 МИШЕВСКА ВОДЕНИЦА, С.НЕМАЊИЦИ, ДЕЛ ОД ХИПОКАУСТИТЕ  
ВО РУСТИЧНАТА ВИЛА, СРЕДИНА НА 3. - КРАЈ НА 4 ВЕК  
(ОД ДОКУМЕНТАЦИЈАТА НА РЗЗСК).

9. Улогата на бањските простории во рустичните вили била зголемена во доцноримските вили. Дел од истражените простории на локалитетот Мишевска воденица кај с.Немањици, Св. Николско му припаѓаат на бањскиот комплекс од една *рустична вила*. Пронајдени се делови од тепидаријот, калдаријот, хипокаустите и праефурнијот (сл.8). Просторијата калдариј била поделена на три дела со два реда столпци. На откопаниот простор биле пронајдени и тубули, цевки низ коишто струел топлиот воздух низ сидовите и на тој начин просторијата била добро загреана. Следната просторија била поделена на два дела, а сочуваниот дел го чини ложиштето, праефурниј.

10. Во ј/и дел од вилата на локалитетот Пештерица кај с.Ореовец, Прилеп се наоѓале бањските простории распоредени во форма на четириаголник (сл.9). Во нив се влегувало од главниот влез на источната страна преку широкиот двор.



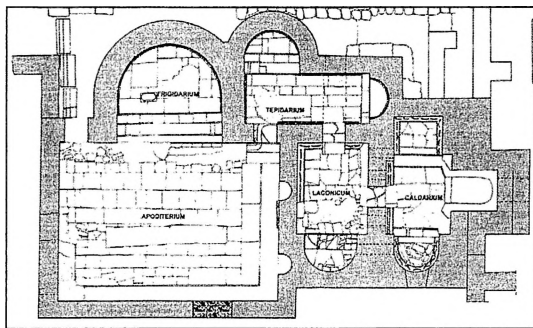
СЛ.9 ПЕШТЕРИЦА, С.ОРЕОВЕЦ, БАЊСКИ КОМПЛЕКС  
ВО РУСТИЧНАТА ВИЛА, 3.- 4ВЕК, АКСОНОМЕТРИЈА.

Комплексот го сочинувале четири простории: складиштето за огрев, просторијата со праефурниј, калдаријот со базен за топла вода и источната правоаголна просторија со мал базен за студена вода. Засводениот праефурниј бил изсидан од тули, а топлиот воздух се ширел низ хипокаустниот систем.<sup>13</sup>

11. Објектот кај Долги Грм, Тетовско, претставувал луксузна *рустична вила* којашто во својот состав вклучувала и бањски комплекс. При ископувањата бил откриен одводен канал, хипокаусти со праефурниј и делови од четири простории. Објектот не е доволно истражен.

12. Раскошната вила кај Козлук, близу Охрид, датирана кон крајот на 3. и почетокот на 4 век, содржела и куќна бања сместена во с/и агол на објектот. Бањата била снабдена со хипокаустен систем за загревање и одводни канали. Кон останатите простории припаѓа и една просторија за капење, декорирана со мозаичен под.<sup>14</sup>

Во доцната антика бањите биле најпопуларни простори од преостанатите секуларни јавни градби. До 5 век црквата настојувала да обезбеди бањи за сиромашните.



СЛ. 10 БАРГАЛА, БАЊСКИ КОМПЛЕКС КАЈ ЕПИСКОПСКАТА РЕЗИДЕНЦИЈА, ОСНОВА, 4. - 6 ВЕК (СПОРЕД З БЕЛДЕДОВСКИ).

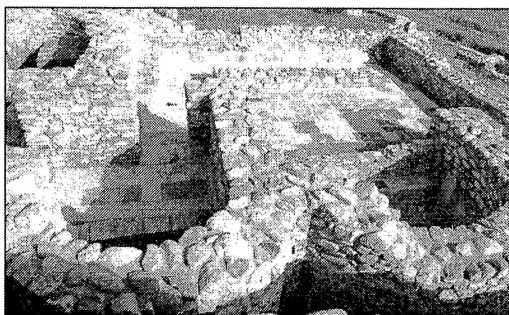
13. Присуството на бањата е констатирано и кај доцноантичката црковна резиденција во Бџаргала. Таа се наоѓа покрај северниот градски бедем, с/з од трпезаријата на *Епископската резиденција*. Комплексот го сочинувале повеќе простории (сл.10, 11): соблекувална, просторија со студена вода, просторија со млека вода, просторија со пара за препотување (*Iaconicum-sudatorium*) и просторија со топла вода, заедно со ложиште.<sup>15</sup> Во просториите се наоѓале потребните

<sup>13</sup> Кепески 1976, 145.

<sup>14</sup> Маленко-Кузман 1988. 92.

<sup>15</sup> Белдедовски-Нацев 2006, 289-301.

банкини за седење и кади за водата, а биле загревани преку подното и сидно греење со помош на хипокаустниот систем.



СЛ.11 БАРГАЛА, ДЕЛ ОД БАЊСКИОТ КОМПЛЕКС ВО ЕПИСКОПСКАТА РЕЗИДЕНЦИЈА (ФОТО М.ТУТКОВСКИ).

Бањите во приватните куќи пронајдени во Р. Македонија ги содржеле основните елементи што ги сочинувале и јавните бањи. Бројот на просториите во бањските комплекси зависел од големината на објектот, потребите на фамилијата и нејзината моќ и статус. Заради тесниот градежен простор одделни простории често добивале двојна или тројна намена. Во својата наједноставна форма приватните бањи се состоеле од две простории: едната била користена за пресоблекување и како тепидариј, односно просторија со млака вода, а другата како калдариј, вистинската бања со топла вода. Во предградијата вилите имале пораскошни бањи со повеќе простории и богата декорација. Рустичните вили од раноримскиот период имале едноставни бањи со најнеопходните простории и елементи нужни пред сè за одржување на хигиената. Доцноримските рустични вили покажуваат поголем раскош и говорат за зголемената улога на бањите како простор, наменет пред сè за уживање.

(Рецензент: *проф.д-р Иван Микулчиќ*)

## ЛИТЕРАТУРА

- Adam, Jean-Pierre -2003: *Roman Building: Materials and Techniques*, London-New York 2003.
- Белдедовски, Звонко – Трајче Нацев -2006: „Новооткриен термален објект во Баргала“, *Macedoniae Acta Archaeologica 17*, Скопје 2006, 289-302.
- Георгиев, Зоран -2007: „Casino/Коцкарница“- Стоби, Археолошки истражувања во 2005 година, *Културно наследство 32-33/2006-2007*, Скопје 2007, 155-156.
- Герасимовска, Дафина -1996: *Антички куќи во Македонија*, Скопје 1996.
- Di Vita-Evrard, Ginette -1999: *Lepcis, Libya, The lost cities of the Roman Empire*, Cologne 1999, 44-144.
- Кепески, Костадин -1976: „Vila Rustica во Пештерица кај Прилеп“, *Macedoniae Acta Archaeologica 2*, Прилеп 1976, 143-149.
- Корачевиќ, Душанка -2002: *Скупи, градска територија*, Скопје 2002.
- MacDonald, William L. -1986: *The Architecture of the Roman Empire II, an urban appraisal*, New Haven-London 1986.
- Микулчиќ, Иван -1971: „Една античка вила рустика во Тиквеш“, *Годишен зборник на Филозофскиот факултет 23*, Скопје 1971, 269-285.
- Маленко, Владо-Паско Кузман -1988: „Хермелија“, *Лихнид 6*, Охрид 1988, 89-116.
- Sokolovska, Viktorija -1975: „Investigations in the House of Peristerias“, *Studies of the Antiquities of Stobi II*, Belgrade 1975, 123-141.
- Трухелка, Ѓиро -1929: „Археолошке белешке Јужне Србије, Терме у Бардовцима“, *Гласник Скопског научног друштва V*, Скопје 1929, 78-80.

Dafina GERASIMOVSKA

## THE THERMAL COMPLEXES IN THE ROMAN DOMESTIC BUILDINGS

### Summary

Daily public life in the Roman world can be divided into commercial, religious, political and recreational spheres. Public buildings were created in order to fulfill the corresponding functions of each of these areas of life. Public bath complexes throughout the city and its environs offered many facilities with various bathing rooms. Going to public baths was part of everyday life in the Roman world. The variety of attractions led to development of a rich world of leisure. Because the baths were clearly the gathering place for the population, there were plans to add new facilities such as libraries and swimming pools.

The design and the plan of Roman houses followed a recognizable pattern of spatial organization. These patterns were based largely on utility and included more factors in response to the cultural development of the Roman world and the changing functions that the house assumed during the Roman period. Most of the roman houses and villas had their own private baths.

In the Roman towns in Macedonia there were public and private bath complexes as a part of some houses. The House of Peristerias and the so-called Casino at Stobi, the urban villa at Heraclea and the urban villa at Skupi had baths in their organization. Private baths were included in the suburban and rural villas such as: Razbienica in Tikvesh, Mishevska Vodenica near Sv.Nikole, Kozluk near Ohrid, Peshterica near Prilep and so on.

The baths in wealthy houses consisted of series of rooms allowed visitors enough leisure. As in all Roman baths, at the core there were the 4 essentials: apodyterium, frigidarium, tepidarium and caldarium. Some rooms of the private bath complexes were quite small in some of the houses. Many of the rooms were luxuriously adorned with marble decoration on the walls and floors, mosaics, plasterworks, paintings and sculptures. Following the rituals of warm and hot baths or simply heating up in the very warm airs from the under floor heating, invented in the first century BC, gave the bather a real sense of well-being.

**Keywords:** BATHS, THERMAE, HOUSES, VILLAS, ROMAN.